



АДМИНИСТРАЦИЯ ШЕКСНИНСКОГО МУНИЦИПАЛЬНОГО РАЙОНА

ПОСТАНОВЛЕНИЕ

от 19.01.2023 года

п.Шексна

№ 37

О выдаче разрешения акционерному обществу «Вологодская областная энергетическая компания» на размещение объектов на землях или земельных участках, находящихся в муниципальной собственности или государственная собственность на которые не разграничена, в Шекснинском районе Вологодской области

Рассмотрев заявление акционерного общества «Вологодская областная энергетическая компания», руководствуясь статьями 39.33, 39.34 Земельного кодекса Российской Федерации, постановлением Правительства Вологодской области от 28 декабря 2015 года № 1208 «Об утверждении Порядка и условий размещения на территории Вологодской области объектов на землях или земельных участках, находящихся в государственной или муниципальной собственности, без предоставления земельных участков и установления сервитутов», статьей 32.2 Устава Шекснинского муниципального района,

ПОСТАНОВЛЯЮ:

1. Выдать акционерному обществу «Вологодская областная энергетическая компания» (ИНН 3525372678, ОГРН 1163525064955, юридический адрес: 160014, г. Вологда, ул. Горького, д. 99) сроком с 20 января 2023 года на 3 года разрешение на размещение объекта: «Линии электропередачи классом напряжения до 35 кВ, а также связанные с ними трансформаторные подстанции, распределительные пункты и иное предназначенной для осуществления передачи электрической энергии оборудование, для размещения которых не требуется разрешение на строительство», цель использования объекта: для размещения КВЛ 6 кВ «Горсеть-3» направлением «ПС-110/35/10-6 кВ «Шексна» - РП-1 кВ, в соответствии с приложенной схемой границ земель или части земельного участка на кадастровом плане территории:

на земельном участке площадью 1782 кв.м., в кадастровом квартале 35:23:0202056, расположенном на землях категории «земли населенных пунктов» по адресу: Вологодская область, Шекснинский район, сельское поселение Никольское;

на земельном участке площадью 314 кв.м., в кадастровом квартале 35:23:0202056, расположенном на землях категории «земли населенных пунктов» по адресу: Вологодская область, Шекснинский район, сельское поселение Никольское;

на земельном участке площадью 1604 кв.м., в кадастровом квартале 35:23:0202056, расположенном на землях категории «земли населенных пунктов» по адресу: Вологодская область, Шекснинский район, сельское поселение Никольское;

на земельном участке площадью 1220 кв.м., в кадастровом квартале 35:23:0202056, расположенном на землях категории «земли населенных пунктов» по адресу: Вологодская область, Шекснинский район, сельское поселение Никольское;

на земельном участке площадью 191 кв.м., в кадастровом квартале 35:23:0202056, расположенном на землях категории «земли населенных пунктов» по адресу: Вологодская область, Шекснинский район, сельское поселение Никольское.

2. Акционерное общество «Вологодская областная энергетическая компания» обязано использовать земли или земельные участки в соответствии с действующим законодательством, возвратить земли или земельный участок, в отношении которого выдано решение о размещении объекта, в состоянии и качество не хуже первоначального.

В случае, если использование земель или земельных участков, либо их части, на основании данного разрешения привело к порче либо уничтожению плодородного слоя почвы в границах таких земель или земельных участков, либо их части, акционерное общество «Вологодская областная энергетическая компания» обязано:

привести такие земли или земельные участки, либо их части, в состояние, пригодное для их использования в соответствии с разрешенным использованием;

выполнить необходимые работы по рекультивации таких земель или земельных участков, либо их части.

3. Решение о прекращении действия решения о размещении объекта принимается в случаях:

если лицом, которому выдано решение о размещении объекта, подано в уполномоченный орган заявление о прекращении действия решения о размещении объекта на землях или земельном участке;

использования или неиспользования земель или земельного участка для целей, не предусмотренных решением о размещении объекта.

4. Настоящее постановление вступает в силу со дня его подписания.

Руководитель администрации
Шекснинского муниципального района


А.В. Соловьев

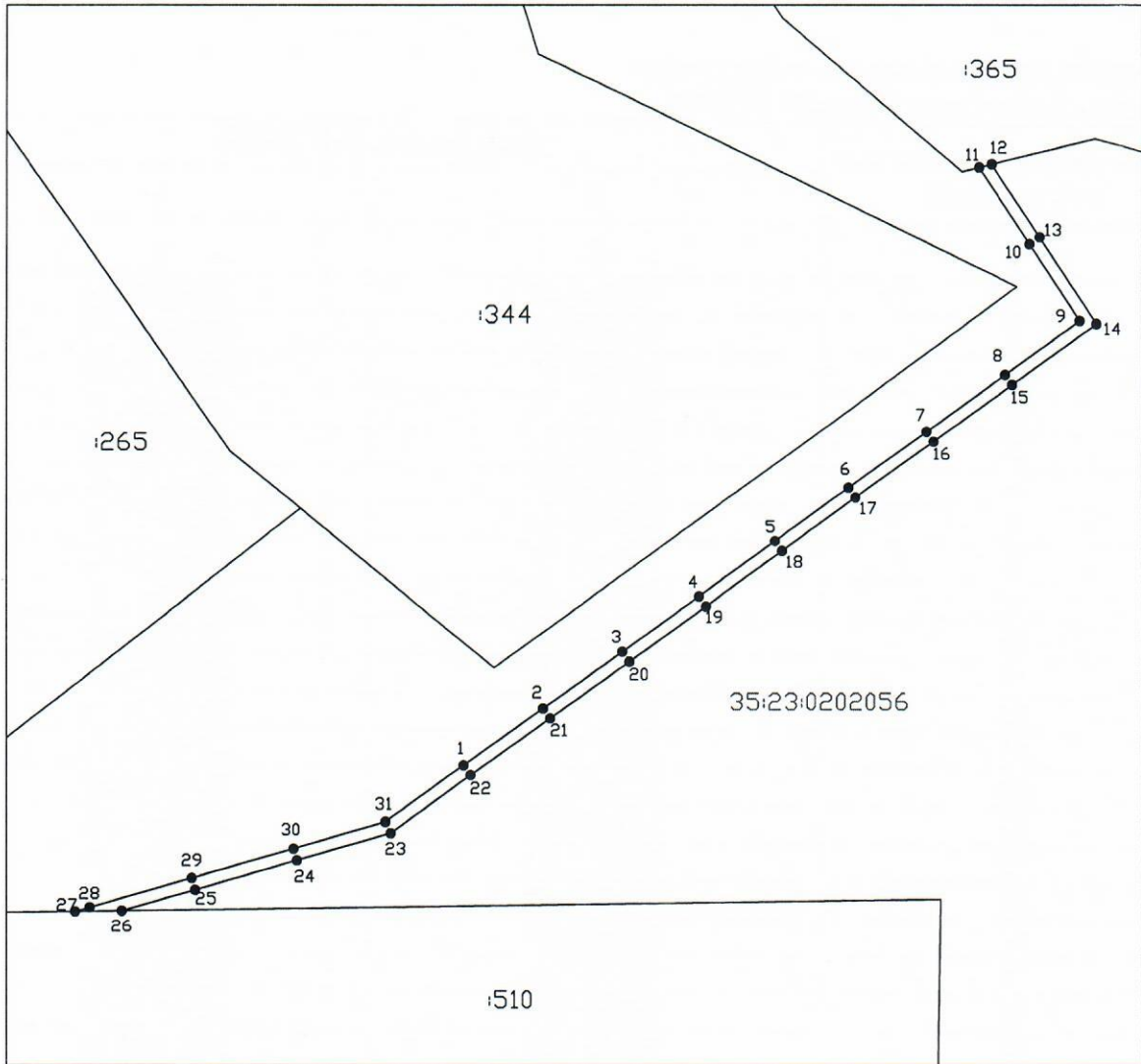
Приложение
к решению о размещении объектов
на землях или земельных участках,
находящихся в государственной или
муниципальной собственности,
без предоставления
земельных участков и сервитутов
от _____ № _____

**Схема границ предполагаемых к использованию земель
на кадастровом плане территории в границах кадастрового квартала
35:23:0202056**

Кадастровый номер земельного участка:

Площадь земельного участка: 1782 кв. м.

Обозначение характерных точек границ	Координаты, (МСК-35)	
	X	Y
1	2	3
1	352505.87	2250480.10
2	352524.52	2250506.10
3	352543.17	2250532.10
4	352561.24	2250557.30
5	352579.29	2250582.49
6	352596.83	2250606.92
7	352615.48	2250632.92
8	352634.13	2250658.92
9	352651.65	2250683.37
10	352676.59	2250666.87
11	352701.77	2250650.21
12	352702.78	2250654.34
13	352678.79	2250670.21
14	352650.65	2250688.83
15	352630.87	2250661.26
16	352612.22	2250635.26
17	352593.57	2250609.26
18	352576.05	2250584.83
19	352557.98	2250559.64
20	352539.91	2250534.44
21	352521.26	2250508.44
22	352502.61	2250482.44
23	352483.76	2250456.14
24	352474.86	2250425.05
25	352465.23	2250391.40
26	352458.31	2250367.22
27	352458.09	2250351.92
28	352459.44	2250356.65
29	352469.07	2250390.30
30	352478.70	2250423.95
31	352487.42	2250454.38
1	352505.87	2250480.10



Масштаб: 1:2000

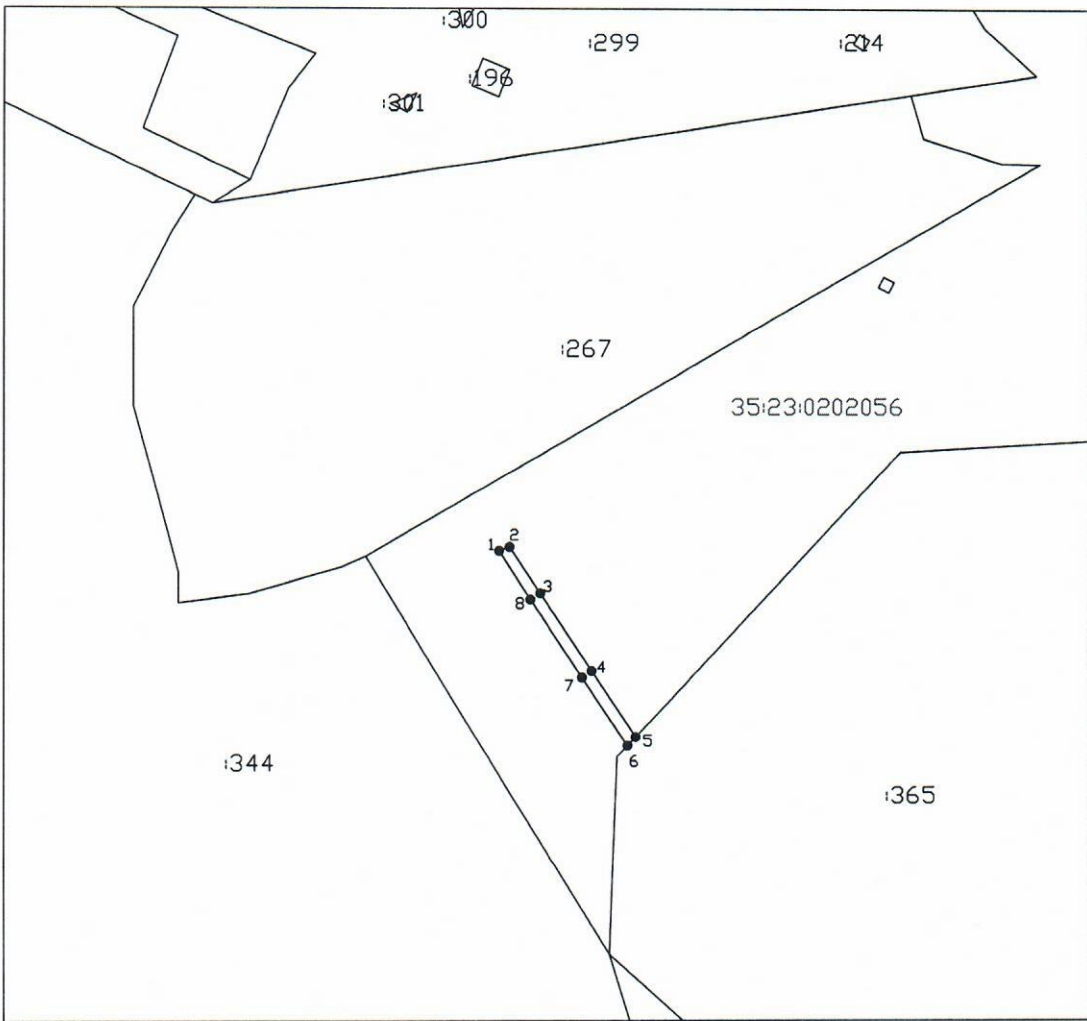
Приложение
к решению о размещении объектов
на землях или земельных участках,
находящихся в государственной или
муниципальной собственности,
без предоставления
земельных участков и сервитутов
от _____ № _____

**Схема границ предполагаемых к использованию земель
на кадастровом плане территории в границах кадастрового квартала
35:23:0202056**

Кадастровый номер земельного участка:

Площадь земельного участка: 314 кв. м.

Обозначение характерных точек границ	Координаты, (МСК-35)	
	X	Y
1	2	3
1	353066.87	2250409.05
2	353068.25	2250412.60
3	353052.33	2250423.13
4	353025.64	2250440.79
5	353002.88	2250455.84
6	352999.87	2250453.04
7	353023.44	2250437.45
8	353050.13	2250419.79
1	353066.87	2250409.05



Масштаб: 1:2000

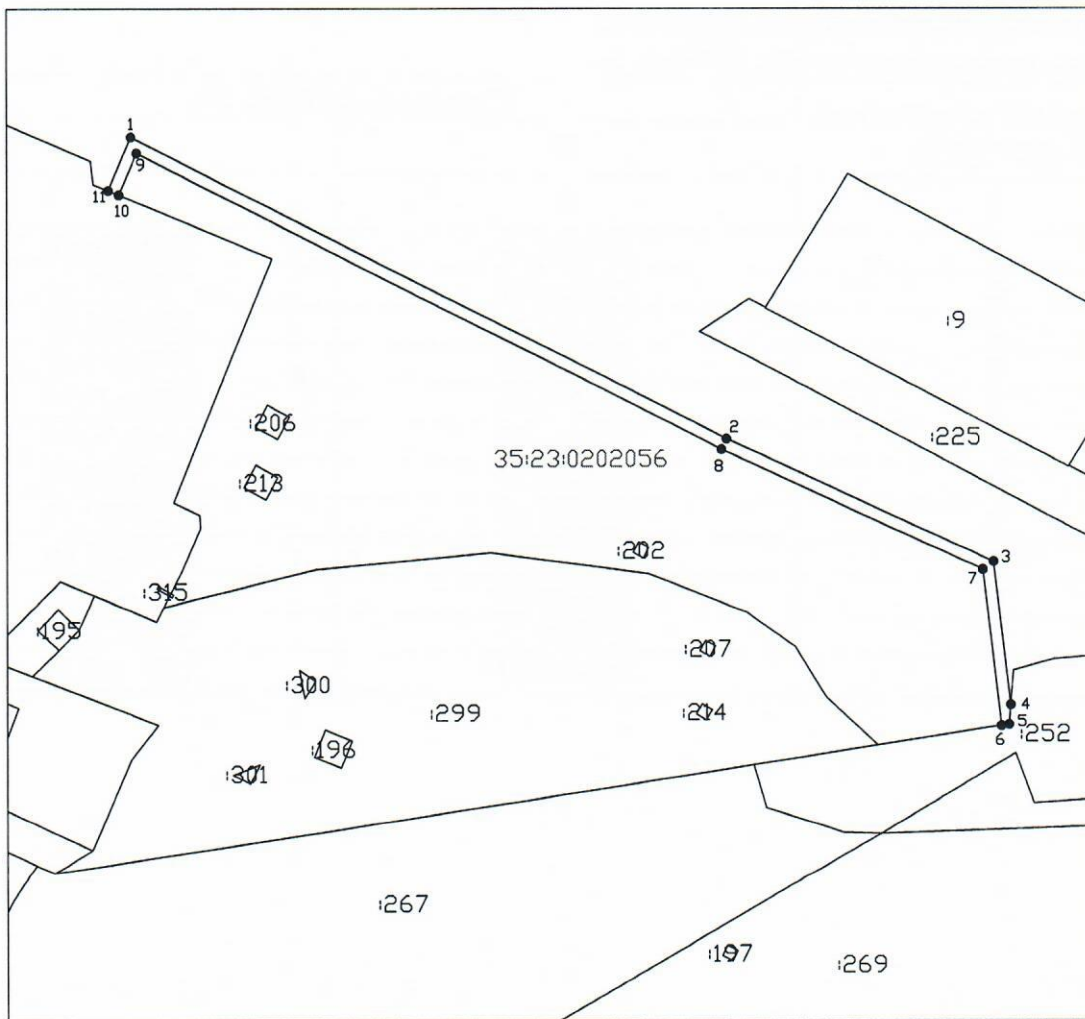
Приложение
к решению о размещении объектов
на землях или земельных участках,
находящихся в государственной или
муниципальной собственности,
без предоставления
земельных участков и сервитутов
от _____ № _____

**Схема границ предполагаемых к использованию земель
на кадастровом плане территории в границах кадастрового квартала
35:23:0202056**

Кадастровый номер земельного участка:

Площадь земельного участка: 1604 кв. м.

Обозначение характерных точек границ	Координаты (МСК-35)	
	X	Y
1	2	3
1	353438.67	2250336.06
2	353334.69	2250541.45
3	353293.09	2250634.28
4	353243.68	2250640.12
5	353236.89	2250639.58
6	353236.48	2250636.94
7	353290.37	2250630.58
8	353331.07	2250539.73
9	353433.17	2250338.06
10	353418.87	2250331.90
11	353420.41	2250328.21
1	353438.67	2250336.06



Масштаб: 1:2000

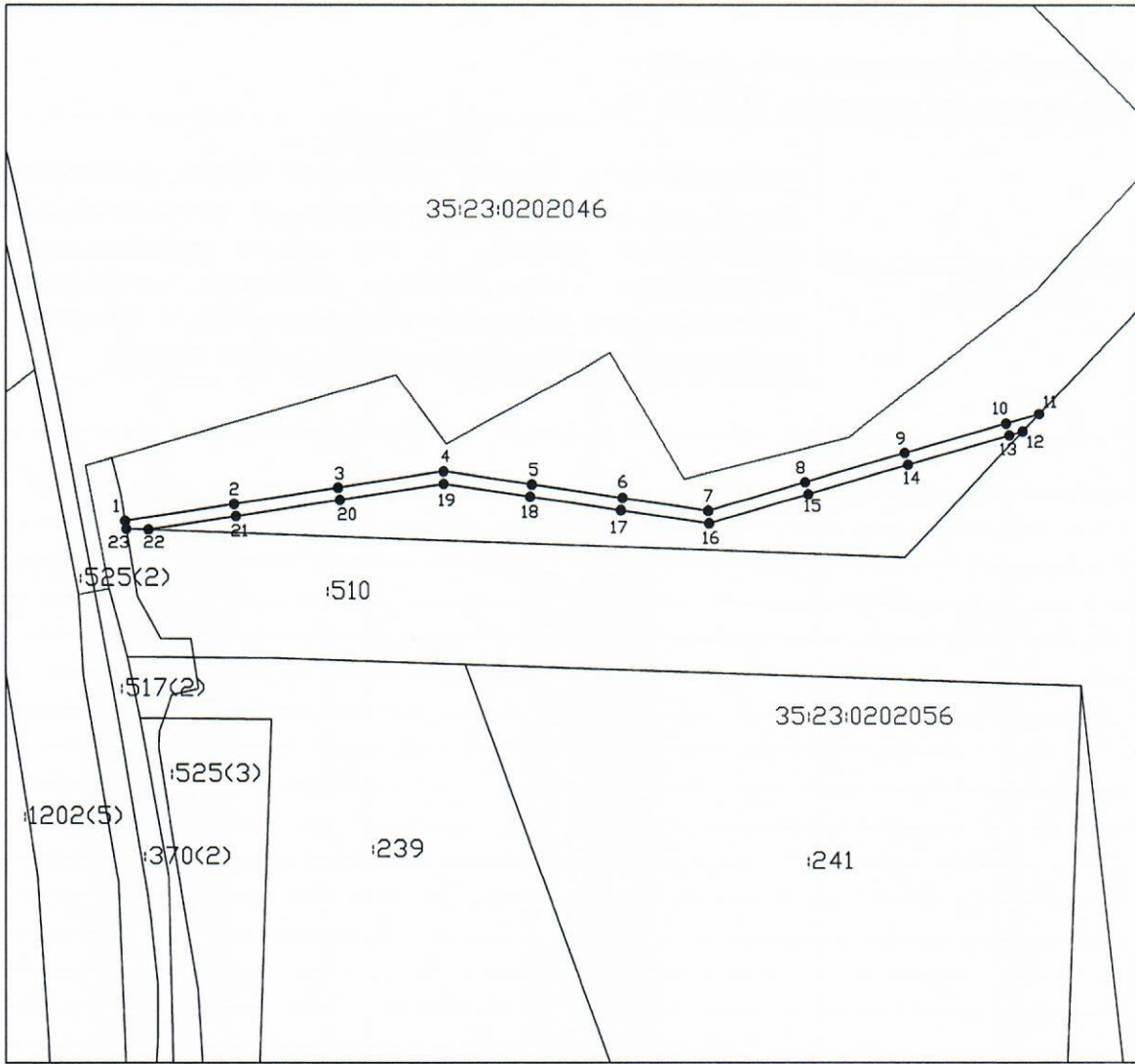
Приложение
к решению о размещении объектов
на землях или земельных участках,
находящихся в государственной или
муниципальной собственности,
без предоставления
земельных участков и сервитутов
от _____ № _____

**Схема границ предполагаемых к использованию земель
на кадастровом плане территории в границах кадастрового квартала
35:23:0202056**

Кадастровый номер земельного участка:

Площадь земельного участка: 1220 кв. м.

Обозначение характерных точек границ	Координаты, м (указываются в случае подготовки схемы расположения земельного участка с использованием технологических и программных средств, в том числе размещенных на официальном сайте. Значения координат, полученные с использованием указанных технологических и программных средств, указываются с округлением до 0,01 метра)	
	X	Y
1	2	3
1	352341.14	2249761.91
2	352346.62	2249798.02
3	352351.87	2249832.62
4	352357.16	2249867.53
5	352352.90	2249896.51
6	352348.51	2249926.32
7	352344.35	2249954.58
8	352353.59	2249986.85
9	352363.12	2250020.17
10	352372.75	2250053.82
11	352375.88	2250064.72
12	352370.16	2250059.29
13	352368.91	2250054.92
14	352359.28	2250021.27
15	352349.75	2249987.95
16	352340.27	2249954.86
17	352344.55	2249925.74
18	352348.94	2249895.93
19	352353.12	2249867.53
20	352347.91	2249833.22
21	352342.66	2249798.62
22	352338.26	2249769.62
23	352338.53	2249762.34
1	352341.14	2249761.91



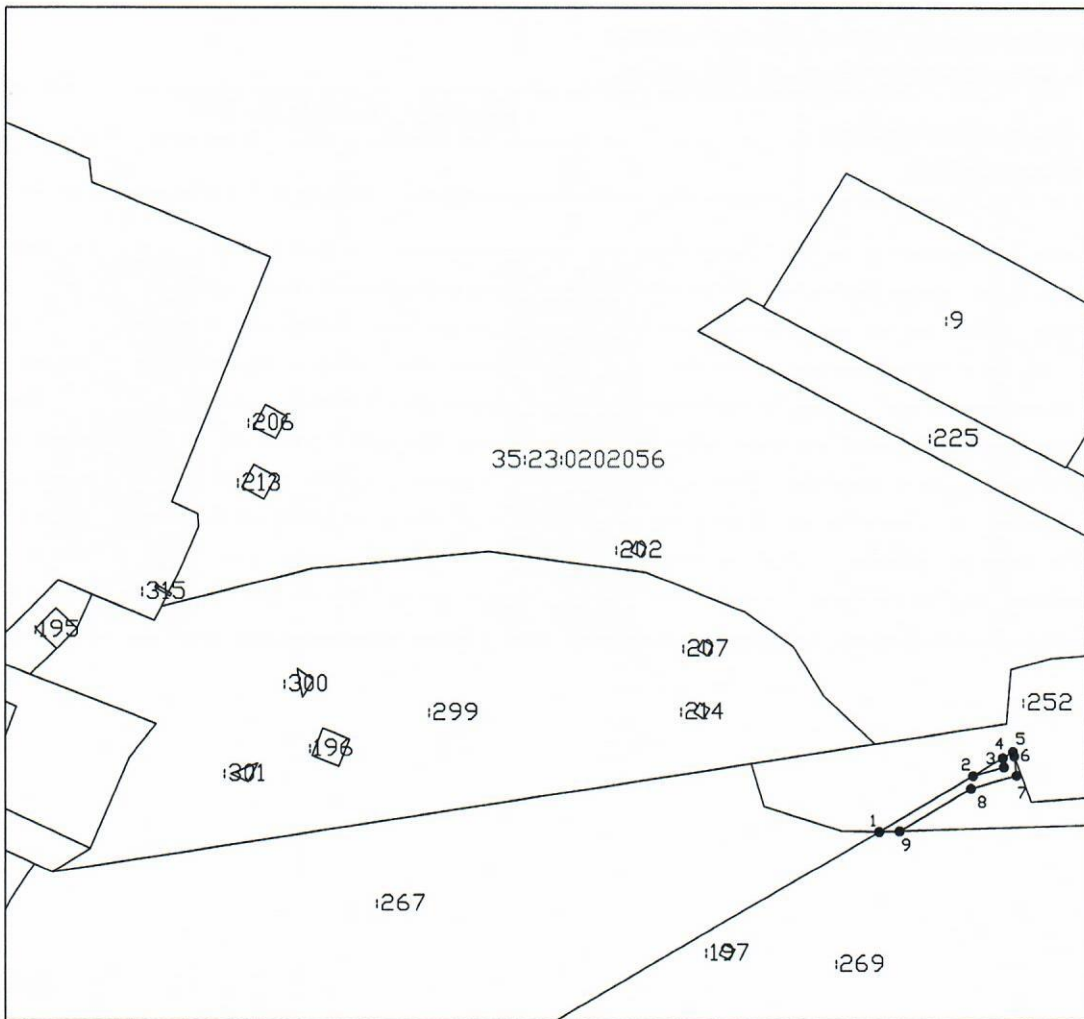
Масштаб: 1:2000

Приложение
к решению о размещении объектов
на землях или земельных участках,
находящихся в государственной или
муниципальной собственности,
без предоставления
земельных участков и сервитутов
от _____ № _____

**Схема границ предполагаемых к использованию земель
на кадастровом плане территории в границах кадастрового квартала
35:23:0202056**

Кадастровый номер земельного участка:
Площадь земельного участка: 191 кв. м.

Обозначение характерных точек границ	Координаты (МСК-35)	
	X	Y
1	2	3
1	353199.70	2250595.43
2	353219.00	2250627.94
3	353222.03	2250638.64
4	353225.13	2250638.28
5	353227.21	2250641.78
6	353226.07	2250642.19
7	353219.11	2250643.02
8	353214.63	2250627.20
9	353199.93	2250602.52
1	353199.70	2250595.43



Масштаб: 1:2000