



АДМИНИСТРАЦИЯ ШЕКСНИНСКОГО МУНИЦИПАЛЬНОГО РАЙОНА

ПОСТАНОВЛЕНИЕ

от 17.03.2023 года

п.Шексна

№ 363

О выдаче разрешения акционерному обществу «Газпром газораспределение Вологда» на размещение объектов на землях или земельных участках, находящихся в муниципальной собственности или государственная собственность на которые не разграничена, в п. Чебсара пер. Красноармейский Шекснинского района

Рассмотрев заявление акционерного общества «Газпром газораспределение Вологда», руководствуясь статьями 39.33, 39.34 Земельного кодекса Российской Федерации, постановлением Правительства Вологодской области от 28 декабря 2015 года № 1208 «Об утверждении Порядка и условий размещения на территории Вологодской области объектов на землях или земельных участках, находящихся в государственной или муниципальной собственности, без предоставления земельных участков и установления сервитутов», статьей 32.2 Устава Шекснинского муниципального района,
ПОСТАНОВЛЯЮ:

1. Выдать акционерному обществу «Газпром газораспределение Вологда» (ИНН 3525025360, ОГРН 1023500873626, юридический адрес: Вологодская область, г. Вологда, ул. Саммера, д. 4А) сроком с 20 марта 2023 года на 7 лет разрешение на размещение объекта: газопровод, для размещения которого не требуется разрешение на строительство, с наименованием «распределительный газопровод по пер. Красноармейский рп. Чебсара Шекснинского района до ЗУ с КН 35:23:0206004:418, код объекта 35-21-360-005710», цель использования объекта: технологическое присоединение, в соответствии с приложенной схемой границ земель или части земельного участка на кадастровом плане территории на земельном участке площадью 1513 кв.м., в кадастровом квартале 35:23:0206004, расположенном на землях категории «земли населенных пунктов» по адресу: Вологодская область, Шекснинский район, п. Чебсара.

2. Акционерное общество «Газпром газораспределение Вологда» обязано использовать земли или земельные участки в соответствии с действующим законодательством, возвратить земли или земельный участок, в отношении которого выдано решение о размещении объекта, в состояние и качество не хуже первоначального.

В случае, если использование земель или земельных участков, либо их части, на основании данного разрешения привело к порче либо уничтожению плодородного слоя почвы в границах таких земель или земельных участков, либо их части, акционерное общество «Газпром газораспределение Вологда» обязано:

привести такие земли или земельные участки, либо их части, в состояние, пригодное для их использования в соответствии с разрешенным использованием;

выполнить необходимые работы по рекультивации таких земель или земельных участков, либо их части.

3. Решение о прекращении действия решения о размещении объекта принимается в случаях:

если лицом, которому выдано решение о размещении объекта, подано в уполномоченный орган заявление о прекращении действия решения о размещении объекта на землях или земельном участке;

использования или неиспользования земель или земельного участка для целей, не предусмотренных решением о размещении объекта.

4. Настоящее постановление вступает в силу со дня его подписания.

Руководитель администрации
Шекснинского муниципального района




А.В. Соловьев

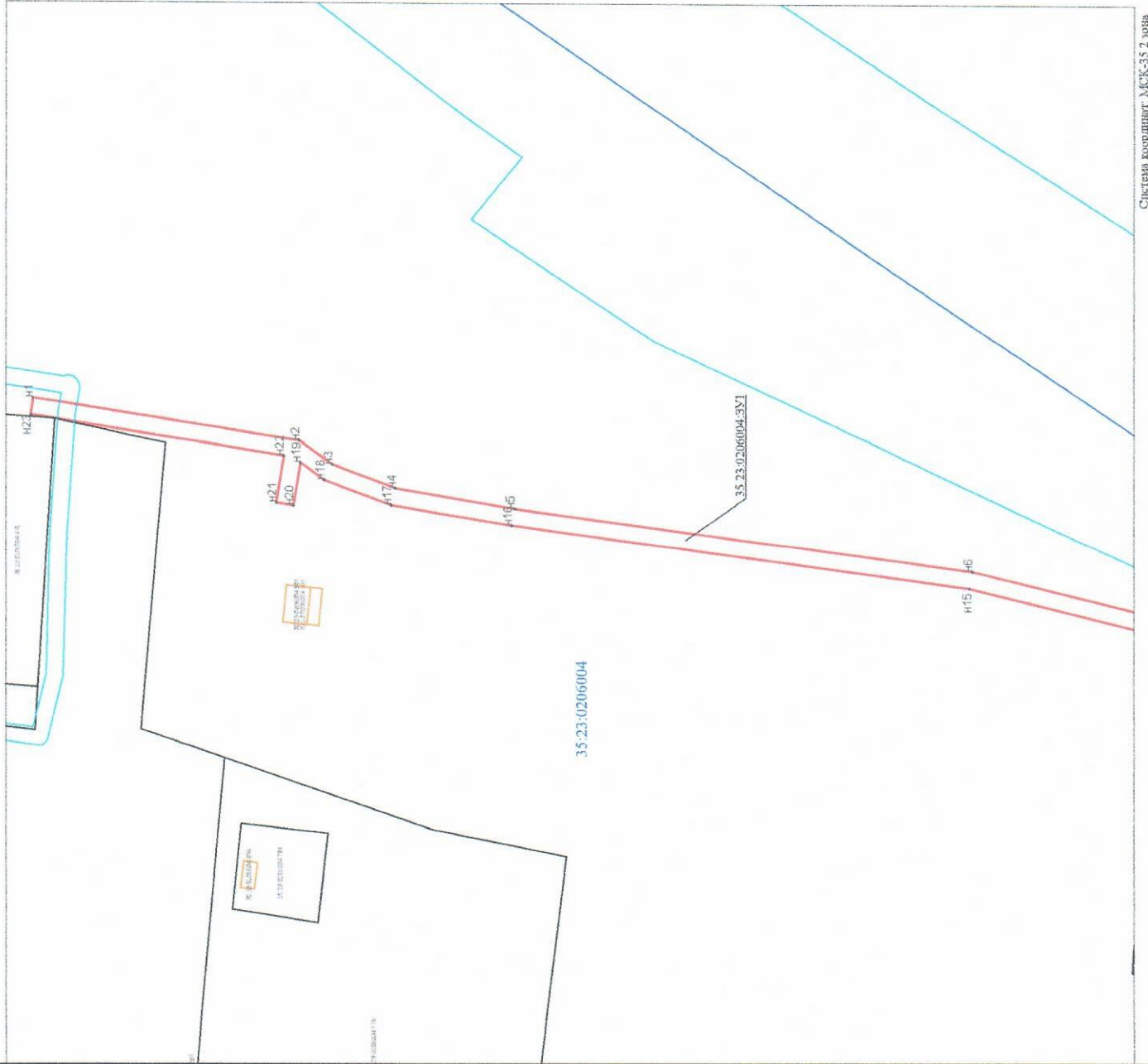
Утверждена
Постановлением администрации
Шекснинского муниципального района
от _____ № _____

Схема границ земель или части земельного участка на кадастровом
плане территории для размещения объекта:
"Распределительный газопровод по пер. Красноармейский рп. Чебсара Шекснинского района до ЗУ с КН 35:23:0206004:418". (код
объекта 35-21-360-005710)

Условный номер земельного участка 35:23:0206004:ЗУ1		
Площадь земельного участка 1513 кв.м.		
Обозначение характерных точек границ	Координаты, м	
	X	Y
н1	350732,08	2265779,49
н2	350670,087	2265769,719
н3	350662,408	2265764,291
н4	350647,582	2265758,818
н5	350619,873	2265754,121
н6	350513,171	2265739,388
н7	350456,892	2265725,399
н8	350421,739	2265709,959
н9	350390,483	2265691,096
н10	350380,409	2265687,521
н11	350381,81	2265683,572
н12	350392,169	2265687,398
н13	350423,593	2265706,405
н14	350458,188	2265721,599
н15	350513,929	2265735,455
н16	350620,481	2265750,167
н17	350648,618	2265754,936
н18	350664,288	2265760,721
н19	350669,858	2265764,658
н20	350671,461	2265754,797
н21	350675,41	2265755,439
н22	350673,707	2265766,24
н23	350732,558	2265775,516
н24	350732,08	2265779,49
н1	350732,08	2265779,49

Утверждена
Постановлением администрации
Шекснинского муниципального района
от _____ № _____

Схема границ земель для части земельного участка на кадастровом
плане территории для размещения объекта
"Распределительный газопровод по пер. Косовая межкварт. от Чабара, Шекснинского района по ЗУ с КЭП
35:23:0206004-418" (код объекта 35:23:06-005716)



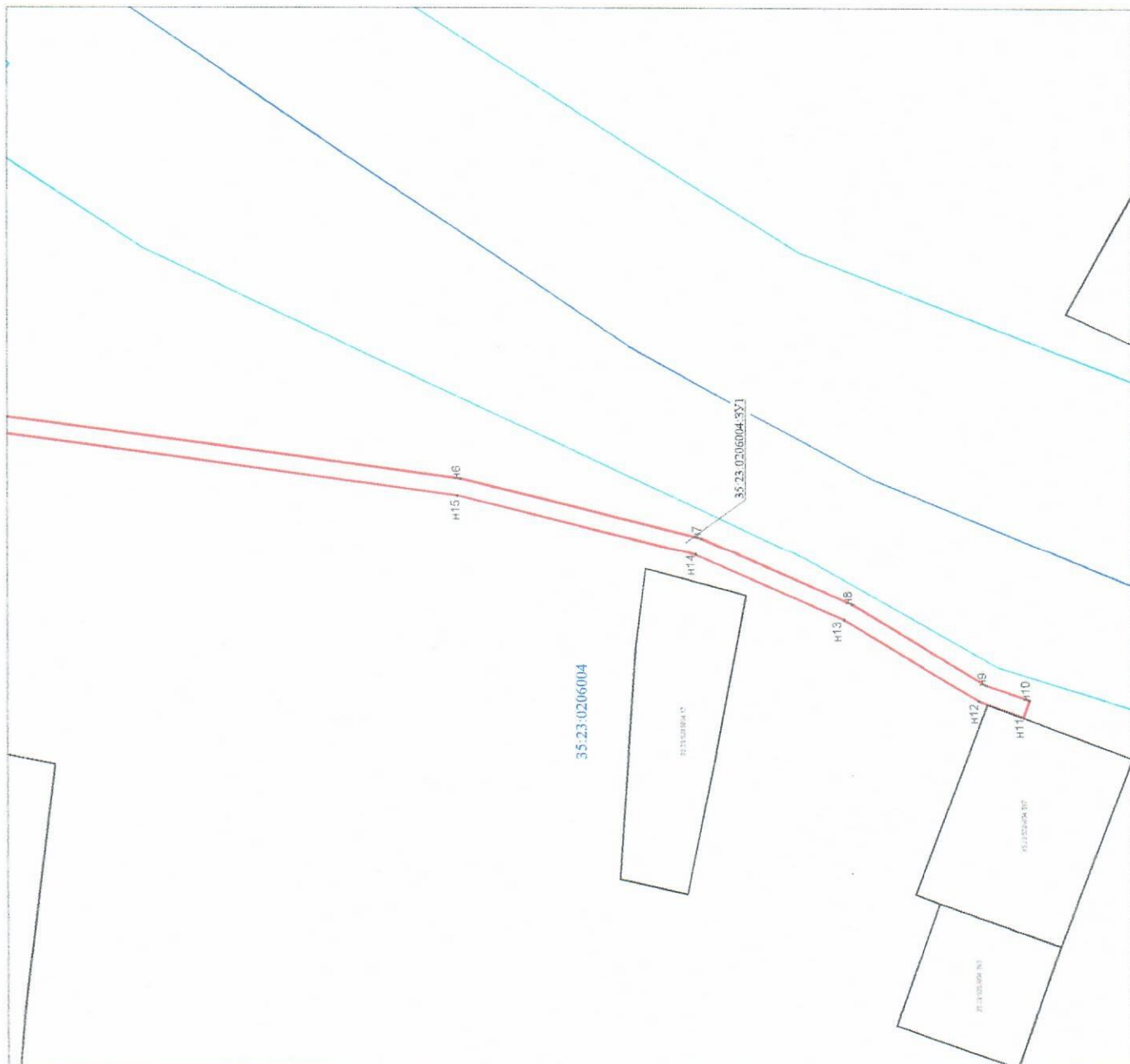
- вновь образованная часть границы, сведения о которой достояны для определения ее местоположения
 - существующая часть границы, имеющаяся в ЕТРН, сведения о которой достояны для определения ее местоположения
 - граница населенного пункта
 - граница кадастрового квартала
 - граница территориальной зоны или иной
 - характерная точка границы, сведения о которой позволяют однозначно определить ее положение на местности
 - обозначение крайней точки границы, сведения о которой позволяют однозначно определить ее местоположение на местности
 - номер кадастрового квартала
 - кадастровый номер объекта недвижимости
 - обозначение образуемого земельного участка
- — — —
• • • •
 H1
- 35:23:0206004
 35:25:0506009:148
 35:23:0206004-3У1

Система координат: МСК-35 2 зона
Масштаб 1:1000

Утверждена
Постановлением администрации
Шекснинского муниципального района
от _____ № _____

Схема границ земель или части земельного участка на кадастровом
плане территории для размещения объекта.

"Распределительный газопровод по пер. Кривошаровский рп. Удбыра Шекснинского района, до ЗУ с КИ
35.23.02.06004-418" (код объекта: 35-21-366-403710)



- вновь образованная часть границы, сведения о которой достаточны для определения ее местоположения
 - существующая часть границы, имеющаяся в ЕГРН, сведения о которой достаточны для определения ее местоположения
 - граница населенного пункта
 - граница кадастрового квартала
 - граница территориальной зоны или иной кадастровая точка границы, сведения о которой позволяют однозначно определить ее положение на местности
 - обозначение характерной точки границы, сведения о которой позволяют однозначно определить ее местоположение на местности
 - номер кадастрового квартала
 - кадастровый номер объекта недвижимости
 - обозначение образуемого земельного участка
- 35.23.02.06004
35.25.0506009.148
35.23.02.06004-3У1
- И

Система координат: МСК-35 2 зона
Масштаб 1:1000