



АДМИНИСТРАЦИЯ ШЕКСНИНСКОГО МУНИЦИПАЛЬНОГО РАЙОНА

ПОСТАНОВЛЕНИЕ

от 03.09.2024 года

п.Шексна

№ 1283

О выдаче разрешения акционерному обществу «Газпром газораспределение Вологда» на размещение объектов на землях или земельных участках, находящихся в муниципальной собственности или государственная собственность на которые не разграничена, в д. Пача сельского поселения Железнодорожное Шекснинского района

Рассмотрев заявление акционерного общества «Газпром газораспределение Вологда», руководствуясь статьями 39.33, 39.34 Земельного кодекса Российской Федерации, постановлением Правительства Вологодской области от 28 декабря 2015 года № 1208 «Об утверждении Порядка и условий размещения на территории Вологодской области объектов на землях или земельных участках, находящихся в государственной или муниципальной собственности, без предоставления земельных участков и установления сервитутов», статьей 32.2 Устава Шекснинского муниципального района,
ПОСТАНОВЛЯЮ:

1. Выдать акционерному обществу «Газпром газораспределение Вологда» (ИНН 3525025360, ОГРН 1023500873626, юридический адрес: Вологодская область, г. Вологда, ул. Саммера, д. 4А) сроком с 01 сентября 2024 года на 7 лет разрешение на размещение объекта: газопровод, для размещения которого не требуется разрешение на строительство, с наименованием «УГС 162550, Вологодская обл., Шекснинский р-н, Пача д., Центральная ул., дом № 40, до ЗУ с КН 35:23:0103021:87, код 19/14д-022552», цель использования объекта: технологическое присоединение, в соответствии с приложенной схемой границ земель или части земельного участка на кадастровом плане на земельном участке площадью 91 кв.м., в кадастровом квартале 35:23:0103021, расположенном на землях категории «земли населенных пунктов» по адресу: Российская Федерация, Вологодская область, Шекснинский район, сельское поселение сельское поселение Железнодорожное, д. Пача.

2. Акционерное общество «Газпром газораспределение Вологда» обязано использовать земли или земельные участки в соответствии с действующим законодательством, вернуть земли или земельный участок, в

отношении которого выдано решение о размещении объекта, в состоянии и качество не хуже первоначального.

В случае, если использование земель или земельных участков, либо их части, на основании данного разрешения привело к порче либо уничтожению плодородного слоя почвы в границах таких земель или земельных участков, либо их части, акционерное общество «Газпром газораспределение Вологда» обязано:

привести такие земли или земельные участки, либо их части, в состояние, пригодное для их использования в соответствии с разрешенным использованием;

выполнить необходимые работы по рекультивации таких земель или земельных участков, либо их части.

3. Решение о прекращении действия решения о размещении объекта принимается в случаях:

если лицом, которому выдано решение о размещении объекта, подано в уполномоченный орган заявление о прекращении действия решения о размещении объекта на землях или земельном участке;

использования или неиспользования земель или земельного участка для целей, не предусмотренных решением о размещении объекта.

4. Настоящее постановление вступает в силу со дня его подписания.

Руководитель администрации
Шекснинского муниципального района



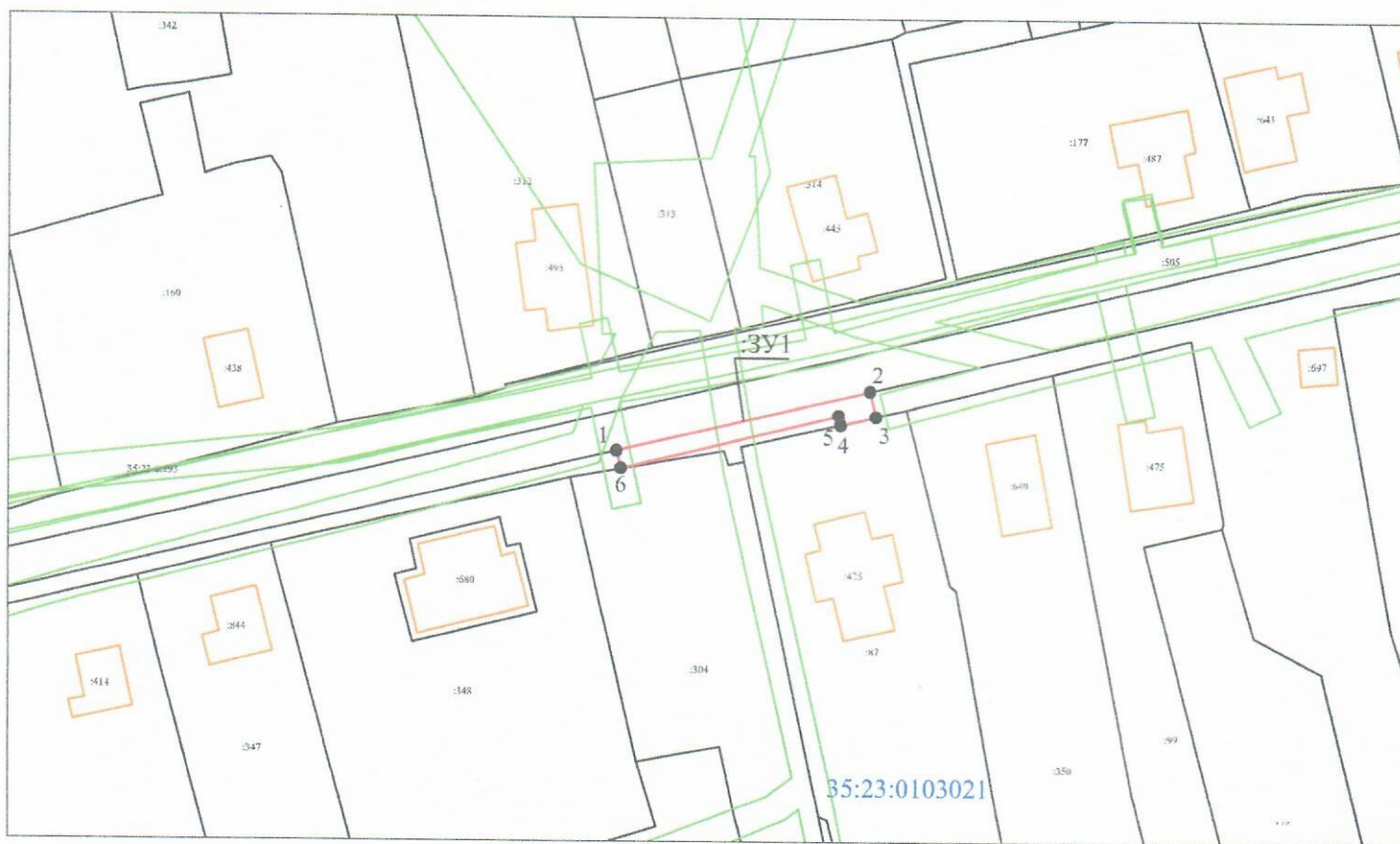
 А.В. Соловьев

Схема границ земель или части земельного участка на кадастровом плане территории для размещения объекта: УГС 162550, Вологодская обл, Шекснинский р-н, Пача д, Центральная ул, дом № 40 до ЗУ с КН 35:23:0103021:87, код 19\14д-022552

Условный номер земельного участка :ЗУ1

площадь земельного участка 91 кв.м.

1	348049.16	2236621.38
2	348057.33	2236656.27
3	348053.85	2236657.07
4	348052.77	2236652.19
5	348053.97	2236651.91
6	348046.73	2236621.97



Условные обозначения:

Масштаб 1:1000

Система координат: МСК-35 2 зона

- - вновь образованная часть границы, сведения о которой достаточны для определения ее местоположения
- - существующая часть границы, имеющиеся в ЕГРН, сведения о которой достаточны для определения ее местоположения
- - граница ОКС
- - граница зоны с особыми условиями использования территории
- - граница кадастрового квартала
- - характерная точка границы, сведения о которой позволяют однозначно определить ее положение на местности
- :ЗУ1 - обозначение образуемого земельного участка
- 35:23:0103021 - номер кадастрового квартала
- :49 - кадастровый номер объекта недвижимости